



Vakuumski čistač mitesera i pora

Korisničke upute

InFace Sonic uređaj za lice neovisno je razvijeno i proizvedeno u Shenzhen inFace Technology Co.Ltd., koja je povezana sa Shenzhen Migoo Smart Co. Ltd. Otkako je tvrtka osnovana, temeljni koncept dizajniranja je praktičnosti, funkcionalnosti i sigurnosti, s ciljem stvaranja proizvoda s tehnologijom i intelektom, i nastojeći istražiti i inovirati.

Inface Blackhead Remover
Vakuumski čistač mitesera i pora

Značajke proizvoda
• Uklanjanje mitesera • Ulje za usisavanje • Usisavanje akni • Dubinsko čišćenje

OPREZ

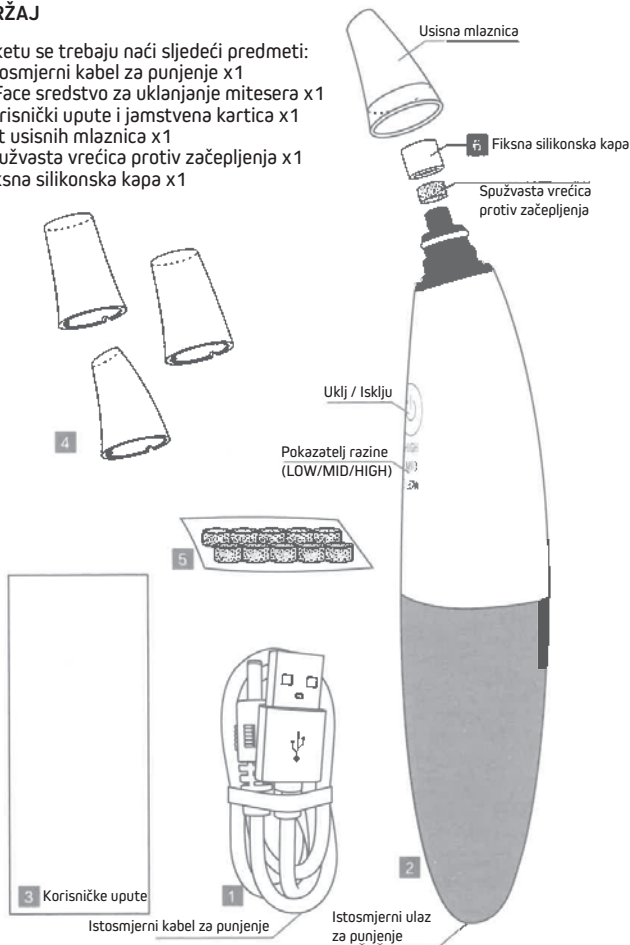
Molimo pročitajte ovaj korisnički priručnik prije upotrebe i pažljivo ga čuvajte. Proizvod je osobna stvar i više korisnika se ne potiče.

- Napunite kabelom za punjenje koji distribuira proizvod i punjačem koji udovoljava zahtjevima proizvoda. Ispravno priključite utikač punjača u kućnu utičnicu kako biste izbjegli kvar.
- Ne koristite ovaj proizvod u okruženju s visokim temperaturama.
- Ako je proizvod oštećen ili oštećen, prestanite ga upotrebljavati kako biste izbjegli nesreće.
- Ovaj se proizvod ne smije koristiti za očne jabučice, kapke, ušne uši, vrat, vene, jer u protivnom može naštetiti vašoj koži.
- Nemojte koristiti proizvod za kožu koja je zaokrenula u bilo kojoj kozmetičkoj operaciji, uključujući plastičnu kirurgiju i rhinoplastiju; nemojte koristiti proizvod za ranjenu kožu i ožiljke.
- Prije uporabe osušite vodu ili drugu tekućinu na rukama kako biste spriječili da voda ili druge tekućine uđu u instrument i oštete ga.
- Ako vaša koža i tijelo osjećaju bol ili abnormalnost, odmah prestanite koristiti.
- Očistite i održavajte proizvod u isključenom stanju.
- Djeci nije dopuštena uporaba proizvoda, čuvajte ga izvan dohvata djece.
- Proizvod nemojte koristiti u blizini zapaljivog materijala (alkohol, benzin, sredstvo za uklanjanje lakova, sprej itd.). Proizvod nije vodootporan, nemojte ga držati u kupaonici ili na drugim mokrim mjestima. Nemojte ga uranjati u vodu niti ga izravno ispirati ispod slavine.
- Ako je proizvod oštećen padom ili sudarom, prestanite koristiti.
- Nemojte sami rastavljati ili popravljati proizvod. Molimo vas da kontaktirate službu nakon prodaje za pitanja održavanja.
- Alergijskim osobama, osobama s kožnim bolestima, dermatitisom, kožnim alergijama i jakim opeklinama, osobama s oštećenjima kože, ekcemima, oteklinama itd. Ne preporučuje se korištenje proizvoda.

SADRŽAJ

U paketu se trebaju naći sljedeći predmeti:

1. Istosmjerni kabel za punjenje x1
2. inFace sredstvo za uklanjanje mitesera x1
3. Korisnički upute i jamstvena kartica x1
4. Set usisnih mlaznica x1
5. Spužvasta vrećica protiv začepljenja x1
6. Fiksna silikonska kapa x1



SPECIFIKACIJE

Naziv proizvoda: inFace sredstvo za uklanjanje mitesera
Model proizvoda: MS7000
Veličina proizvoda: 183 mm x 35 mm
Neto težina: oko 135g
Kapacitet baterije: 400mAh
Struja punjenja: 300mA
Napon punjenja: 5V.
Duljina punjenja: oko 2h
Struja u stanju čekanja: 40 uA
Raspon radne temperature: 0 °C ~ 40 °C
Materijali: Prozirni PC sprej matiran UV, PC oplata
Snaga usisavanja: Max 62kpa

Bilješka:

Slike i povezane značajke proizvoda opisane u ovom priručniku i neke definicije pojmova mogu se koristiti samo kao referenca. Korisnici bi trebali prevladavati u prirodi. s obzirom na dosljednu politiku kontinuiranog poboljšanja proizvoda, tvrtka zadržava pravo promjene specifikacija proizvoda bez prethodne najave

NAČIN RADA

1. Instrument ima dva načina za odabir. Način 1 (upaljeno plavo svjetlo) kontinuirani je način usisavanja; način rada 2 (uključeno narančasto svjetlo) način je oslobađanja usisa.
2. U stanju isključeno dvaput pritisnite dodirnu tipku da biste uključili instrument.
3. U uključenom stanju, dugo pritisnite dodirnu tipku da biste prebacili način rada u način rada 2 za oslobađanje usisa.
4. U uključenom stanju kratko pritisnite dodirnu tipku jednom da biste promijenili snagu usisavanja (LOW / MID / HIGH).
5. U uključenom stanju dvaput pritisnite dodirnu tipku da biste isključili instrument.

KORIŠTENJE

Savjeti prije upotrebe:

- Model, uključeno plavo svjetlo (način kontinuiranog usisavanja): Ovaj način rada ima snažnu usisnu silu, pogodan za tipove kože s debljim kožicama i velikim porama, koje mogu snažno upiti duboke mitesere na koži.
- Model, uključeno narančasto svjetlo (način otpuštanja usisa): U ovom načinu rada uređaj djeluje usisavanjem i otpuštanjem, što je ugodno i manje bolno, prikladno za tipove kože s kohezivnom i osjetljivom kožom.
- Odaberite prikladan način njege kože.

Prvo rastopiti

1. Nakon pranja lica postignite vrućim ručnikom 3-5 minuta da opustite pore.
2. Za bolje učinke, preporuča se navlažiti pamučni jastučić tonikom dobivenim od mitesera, zatim nanijeti pamučni jastučić na nos i ukloniti ga nakon 8-10 minuta.



Drugo usisanje

1. Odaberite kontinuirani način usisavanja ili način oslobađanja usisavanja po potrebi, testirajte snagu usisavanja na ruci, a zatim odaberite odgovarajuću razinu.
2. Usisite kožu instrumentom, a zatim je pravilno pomaknite, nemojte ostati na istom području dulje od 2 sekunde.
3. Nakon čišćenja mitesera, usisnu mlaznicu očistite mokrim maramicama ili vodom.



Treće smanjiti

1. Za bolje rezultate, preporuča se navlažiti pamučni jastučić esencijom minimizatora pora zatim nanijeti pamučni jastučić na nos i ponovno zarolati nakon 3-10 minuta.
2. Ako ima viška seruma, tapkajte lice dok se ne upije.



Savjeti

- Molimo vas da prije upotrebe napravite alergijski test tonera dobivenog od mitesera. Specifična operacija je kako slijedi: Navlažite pamučnu mazu: s tonerom iz mitesera nemojte ga nanositi na lice, pokušajte 5 minuta s unutarnje strane v.rista. Ako nema alergijskog fenomena, možete ga koristiti na licu; ako imate alergije, nemojte koristiti toner. Postizanje vrućim ručnikom također može otvoriti pare.
- Nemojte cijelo vrijeme sisati isto područje ili teško pritisniti mlaznicu na kožu. Možda će vaša oblog učiniti crvenom i ljubičastom. Ako je crvena i ljubičasta, stavite hladni oblog, a sljedeći dan vruci oblog ili se obratite liječniku.
- Normalno je da vaša koža nakon njege pokaže malo crvenila.
- Ne koristite pilinge ili druge proizvode za piling prije ili poslije njege.
- Obavezno hidratizirajte i zaštitite od sunca ako promijenite njeгу.

UPUTE ZA PUNJENJE

- Prije prve upotrebe instrumenta, do kraja napunite L.
- Tijekom punjenja, tekuće plavo svjetlo cikluse LOW-MID-HIGH.
- Nakon potpunog punjenja, tri plava LED svjetla su uvijek uključena; svjetla se okreću kad je kabel za punjenje odspojen.
- Tijekom punjenja zubni ključ neće raditi.
- Vrijeme punjenja je oko 2 sata, a puna se baterija može koristiti oko 45 minuta. Vrijeme korištenja bit će različito, ovisno o uvjetima korištenja.
- Ako je punjenje neobično, odmah prekinite napajanje.
- Koristite i pravilno spremite kabel za punjenje, nemojte ga presavijati, istezati, uvrtati, zapletati itd.

ZNAČAJKE USISNIH MLAZNICA



Usisna mlaznica s velikim okruglim otvorom (jak usis) Usisna mlaznica s velikom okruglom rupom ima snažno usisavanje. Uglavnom za kožu s miteserima, uljem, aknama, ostacima kozmetike itd. Osobe krhke i tanke kože trebaju je koristiti s oprezom. Preporuča se koristiti jednom tjedno, tri minute svaki put, ili ovisno o stanju kože. Ne koristiti oko očiju; Preporuča se koristiti za grubo lice i kožu s borama.



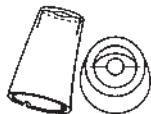
Usisna mlaznica s malom okruglom rupom (slabiji usis) Usisna mlaznica s malom okruglom rupom ima slabije usisavanje. Osobe krhke i tanke kože mogu je koristiti za sisanje mitesera, ulja, akni, ostataka kozmetike itd.

* Preporuča se koristiti za osjetljivu i tanku kožu ili normalnu kožu.



Usisna mlaznica s ovalnim otvorom (normalno usisavanje) Dizajn male ovalne rupe može se koristiti za svakodnevnu njegu kože. Ako vam se nabora nađe u kantesu ili kutu usta, isisati je mlaznicom. Kad vam je mlaznica usisana, brzo je izvucite. Ponovite postupak. Lice možete podići i povlačenjem kože odvozdo prema gore.

* Preporuča se koristiti za obraze, kantus, nos i usne.



Usisna mlaznica za prišt (posvećena koži s prišticom) Oblik mlaznice posebno je dizajniran za kožu s prišticama. Kad mlaznica usisa prišt, prljavština u prištici će se ispuhati i dubinski očistiti. * Nakon upotrebe, obratite pažnju na daljnje protuupalno sredstvo, čišćenje i održavanje prištića kako bi se spriječilo razmnožavanje bakterija.

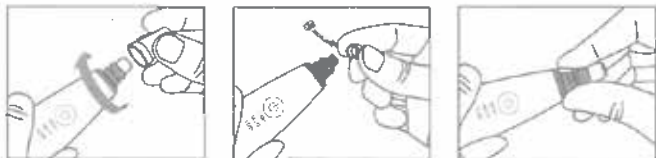
Zamjena usisnih mlaznica

1. Držite instrument i lagano izvucite usisnu mlaznicu okretanjem u smjeru kazaljke na satu.
2. Držite instrument i usisnu mlaznicu vratite okretanjem u smjeru suprotnom od kazaljke na satu.
3. Nakon zamjene, testirajte usis.



Zamjena spužve protiv zgrušavanja

1. Držite instrument i lagano izvucite usisnu mlaznicu okretanjem u smjeru kazaljke na satu.
2. Uklonite fiksni silikonski poklopac s usisne rupe, izvadite spužvu iznutra i zamijenite je novom spužvom.
3. Stavite zamijenjenu fiksnu silikonsku kapicu u usisni otvor, a zatim vratite usisnu mlaznicu. Zategnite usisnu mlaznicu da biste dovršili zamjenu.



ČIŠĆENJE I ODRŽAVANJE

- Ne čistite instrument oštrim predmetima, korozivnim ili hlapljivim proizvodima ili proizvodima s jakim kiselinom i jakim lužinama.
- Pažljivo obrišite instrument mekom vlažnom krpom ili pamučnom podlogom.
- Ne ispirajte instrument vodom izravno.
- Ako se instrument ne koristi dulje vrijeme (oko 3 mjeseca), do kraja ga napunite i spremite kako biste izbjegli oštećenje baterije zbog nedostatka električne energije.

ČESTI PROBLEMI

Ako nađete bilo kakvih problema tijekom uporabe, provjerite abnormalnost prema sljedećoj tablici. Ako ne možete riješiti probleme, obratite se službi za prodaju.

Ne osjećate usisavanje prilikom upotrebe?

O: Instrument ima dva načina rada (način kontinuiranog usisavanja / način otpuštanja usisa) i tri razine, a jačina usisavanja svake razine je različita. Prema potrebi možete odabrati prikladan način rada.

Ne može te ga puniti?

O: Ako tijekom punjenja nema odgovora, provjerite kao kolega.

1. Provjerite je li punjenje neobično.
2. Jesu li oštećeni kabel i priključak za punjenje?
3. Radi li LED indikator za punjenje?

Ne može te ga upaliti nakon punjenja?

O: Dvaput pritiskom na dodirnu tipku instrument se može uključiti. Ako nema odgovora, provjerite kako slijedi.

1. Može li se instrument puniti normalno i radi li LED indikator tijekom punjenja.
2. Je li snaga dovoljna?

Automatski se ugasi nakon 3 minute korištenja?

O: Instrument dolazi s 3 minute inteligentne funkcije zaštite od mjerenja vremena. ako 3 minute ne bude daljnjeg rada, instrument će automatski ući u način zaštite i isključiti se. Možete ponovno uključiti instrument za rad.

Koža nakon upotrebe instrumenta pocrveni??

O: To je normalan fenomen i vratit će se normalan nakon nekog vremena.

Obratite pažnju na način rada kod sisanja mitesera: pokušajte ne povlačiti kožu i pomičite se dok sisate. ako ne ostanete na istom području, ili takve mitesere ne možete izbaciti i koža će vam postati crvena.

Preporuča se ostati u svakom dijelu 2 sekunde i 3-5 puta za isti dio. Obratite pažnju na naknadnu njegu kože nakon usisavanja. Operite lice hladnom vodom, nanesite hidratantnu masku ili navlažite pamučnu podlogu tonikom i postignite nježne dijelove 5-10 minuta.

GARANCIJA I SERVIS

1. inFace daje jednogodišnje jamstvo za svoje proizvode. Jamstveni rok započinje na datum kupnje.
2. Tijekom jamstvenog razdoblja pružamo uslugu zamjene dijelova ili cijelog proizvoda, ovisno o slučaju zbog oštećenja materijala ili proizvodnih procesa.
3. Da biste se prijavili za jamstvo, trgovcu morate dostaviti proizvod i potvrdu (račun za kupnju) koji dokazuju datum kupnje.

4. Garancijski servis ne podržava sljedeće uvjete:

- A. Šteta nastala nepravilnim radom, poput pogrešnog napajanja, umetanja proizvoda u nepropisnu utičnicu ili druge umjetne štete itd.
- B. Starenje i trošenje uzrokovano normalnom uporabom.
- C. Problemi s proizvodom nastaju zbog druge upotrebe ili nepravilnog rukovanja ili neprofesionalnih popravaka ili korištenja pribora drugih tvrtki.
- D. Potrošni materijal poput besplatnog pribora.
- E. Šteta uzrokovana prirodnim katastrofama i drugom višom silom (grmljavina i munja, potres, poplava itd.).

Zaštita okoliša

1. Ovaj proizvod, piling i pribor za pakiranje izrađeni su od materijala koji se mogu reciklirati.
2. Podijelite otpad u različite "reciklirajuće količine" kako biste olakšali recikliranje korisnih materijala.



Odlaganje otpada

Ova oznaka na ovom proizvodu, priručniku s uputama ili omotu označava da se ovaj proizvod na kraju korisnog vijeka ne može tretirati kao opći kućni otpad. Posavjetujte se s lokalnom upravom za recikliranje na temelju klasifikacije otpada.



JAMSTVENA KARTICA

Broj proizvoda: _____
Datum kupnje: _____
Korisničko ime: _____
Adresa korisnika: _____
Kontakt broj: _____
Naziv proizvođača: _____
Podaci o zastupniku: _____
Broj narudžbe: _____
Opis kvara: _____

(Molimo vas da detaljno popunite sadržaj jamstvene kartice tijekom zahtjeva za servis, ovaj proizvod ima jednogodišnje jamstvo)