

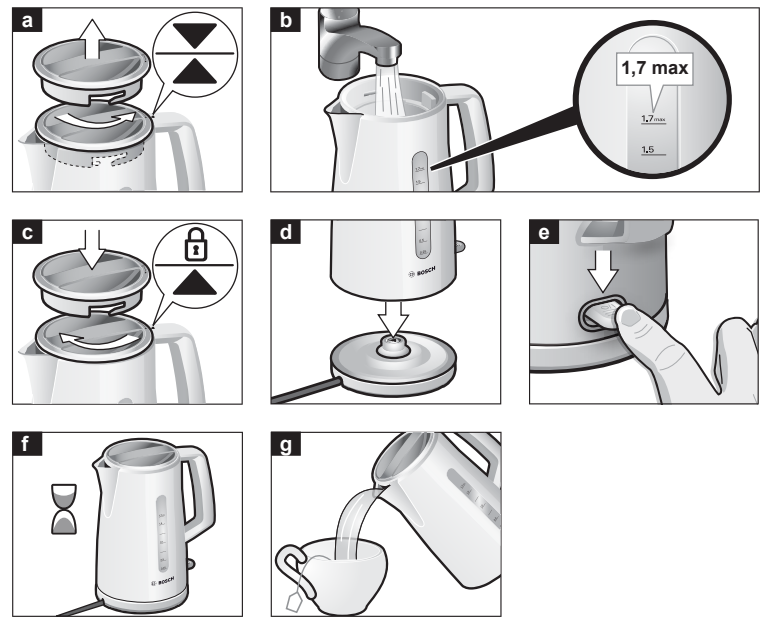


BOSCH



TWK3A011 / TWK3A014

Korisničke upute



Čestitamo na kupnji ovog Bosch uređaja.
Stekli ste visokokvalitetni proizvod koji će vam donijeti mnogo toga za uživanje.
Molimo pažljivo pročitajte upute za uporabu i sačuvajte ih za buduću upotrebu.

Sigurnosne upute

Ovaj je uređaj dizajniran za kućnu upotrebu ili za upotrebu u nekomercijalnim, kućanskim okruženjima, kao što su kuhinje osoblja trgovine, uredi, poljoprivredne i druge male tvrtke ili za upotrebu od strane gostiju u objektima s doručkom, malim hotelima i sličnim rezidencijalnim objektima.

Opasnost od strujnog udara!

Uređaj povežite i upravljajte samo u skladu sa specifikacijama na naljepnici. Ne upotrebljavajte ako je oštećen ili kabel za napajanje ili uređaj. Držite djecu podalje od uređaja. Djeca bi trebala biti pod nadzorom kako bi se osiguralo da se ne igraju s uređajem. Ovaj uređaj nije namijenjen za upotrebu osobama (uključujući djecu) sa smanjenim fizičkim, senzornim ili mentalnim sposobnostima ili nedostatkom iskustva i znanja, osim ako im osoba koja je odgovorna za njihovu sigurnost nije dala nadzor ili upute u vezi s korištenjem uređaja. Iskopčajte utikač nakon svake upotrebe ili ako je neispravan. Popravke uređaja, poput zamjene oštećenog kabela za napajanje, vrši naš servis kako bi izbjegli rizike.

Kabel za napajanje ne bi smio

- dodirivati vruće dijelove,
- biti povučeni preko oštih rubova,
- koristiti kao ručka za nošenje.

Nemojte postavljati bazu ili kotlić na vruće površine, poput štednjaka ili ploče za kuhanje, ili blizu njih.

Nemojte ostavljati kuhalo bez nadzora dok je u upotrebi!

Opasnost od opekline!

Kotlić se tijekom upotrebe zagrijava. Stoga ga podignite i otvorite poklopac 2 samo nakon što se kotlić ohladi. Uređaj koristite samo kad je poklopac zatvoren.



Ne upotrebljavajte u blizini vode u kadama, umivaonicima ili drugim posudama.

Nemojte ostavljati kuhalo bez nadzora dok je u upotrebi!

Opasnost od opekline!

Kotlić se tijekom upotrebe zagrijava. Stoga ga podignite i otvorite poklopac 2 samo nakon što se kotlić ohladi. Uređaj koristite samo kad je poklopac zatvoren.

Dijelovi i radne komande

- 1 Kuhalo (s indikatorom razine vode)
- 2 Poklopac sa bravom
- 3 Prekidač za uključivanje / isključivanje O / I, osvijetljen
- 4 filter protiv kamenca (uklonjivi)
- 5 Baza
- 6 Kabel uredan

Važno

Kuhalo 1 koristite samo s priloženom bazom 5.

• Kuhalo napunite samo vodom. Mlijeko i instant napici izgaraju i oštećuju uređaj. Nikada nemojte raditi s kuhalom 1 bez vode i nemojte ga previše napuniti; poštuju oznake min i max. Ako je kuhalo za vodu prepuno, voda će proključati!

Prije prve upotrebe

- Uklonite sve naljepnice ili film.
- Odmotajte pravu količinu kabela s urednog kabela 6 i priključite ga.
- Napunite kuhalo za vodu 1 vodom. Zakuhajte vodu i bacite je. Ponovite postupak. To će osigurati da je čajnik čist za normalnu upotrebu.
- Kad voda prvi put zakipi, dodajte žlicu bijelog octa.

Vrela voda

- Skinite poklopac 2 i napunite kuhalo 1 svježom vodom kroz otvor ili izljev.
- Očitajte količinu na indikatoru razine vode. Ne punite s manje od 0,25 litara ili više od 1,7 litara vode!
- Stavite poklopac 2 na oznaku i zakrenite ga da biste ga zaključali na svoje mjesto.
- Pritisnite prekidač za uključivanje / isključivanje O / I 3; prekidač svijetli. Voda se zagrijava.
- Kuhalo se automatski isključuje nakon što voda zakipi.

Uređaj se također može u bilo kojem trenutku isključiti povlačenjem prekidača za uključivanje / isključivanje O / I 3.

Upozorenje: Ako izvadite kuhalo 1 iz podnožja i zamijenite ga prije nego što je postupak zagrijavanja završen, kuhalo neće nastaviti zagrijavati vodu.

Čišćenje i održavanje

Opasnost od strujnog udara!

Uređaj nikada ne uranjajte u vodu niti ga stavljajte u perilicu posuđa!

Uređaj ne čistite parom.

- Prije čišćenja isključite uređaj iz utičnice.
- Očistite vanjsku stranu kotla 1 i postolja 5 vlažnom krpom. Ne upotrebljavajte jaka ili abrazivna sredstva za čišćenje.
- Uklonite filter za kamenac 4, namočite ga u malo octa, a zatim isperite čistom vodom.
- Isperite čajnik 1 i filter za kamenac 4 čistom vodom.

Uklanjanje kamenca

Redovito uklanjanje kamenca

- čini da vaš kotlić duže traje;
- osigurava pravilno funkcioniranje;
- štedi energiju.

Skinite čaj s kuhala 1 octom ili komercijalnim sredstvom za uklanjanje kamenca.

- Napunite kuhalo za vodu 1 vodom do oznake 1,7 i pustite da zavrije. Zatim dodajte malu količinu bijelog octa i pustite da odstoji nekoliko sati. Također možete koristiti komercijalni proizvod za uklanjanje kamenca i slijediti upute proizvođača.
- Isperite kuhalo 1 i filter za kamenac 4 čistom vodom.

Upozorenje: Nikad ne upotrebljavajte tvrde predmete za uklanjanje ostataka kamenca jer će to oštetiti brtvu.

Savjet: Ako kuhalo upotrebljavate svakodnevno, češće uklanjajte kamenac.

Rješavanje problema

Uređaj se ne zagrijava, a prekidač za uključivanje / isključivanje O / I 3 ne svijetli.

» Isključila se kontrola pregrijavanja.

- Neka se kotlić 1 neko vrijeme hladi kako bi se aparat mogao ponovno uključiti.

Uređaj se isključuje prije nego što voda zakipi.

» Kotlić sadrži previše kamenca.

- Uklonite čajnik s kamenca prema uputama.



Raspologanje

Ovaj je uređaj označen u skladu s Europskom direktivom 2002/96 / EG koja se odnosi na otpadnu električnu i elektroničku opremu - WEEE. Direktiva daje okvir za povrat i uklanjanje otpadnih uređaja na razini cijele EU. Molimo pitajte svog specijaliziranog prodavača o trenutnim mogućnostima zbrinjavanja.